



ALTIN KARINCA
ÖDÜLLERİ

ALTIN KARINCA ÖDÜLLERİ 2024 BAŞVURU REHBERİ



**MARMARA
BELEDİYELER
BİRLİĐİ**

Altın Karınca Ödülleri

Amaç

Altın Karınca, Marmara Belediyeler Birliğinin, Marmara Bölgesinde yer alan belediyeler tarafından gerçekleştirilmiş olan iyi uygulamaları ödüllendirdiği bir programdır. Altın Karınca'nın amacı, yerel düzeydeki iyi uygulamaların görünür kılınması ve yaygınlaşması için belediyelerin başarılı projelerini ödüllendirerek sürdürülebilir, dayanıklı ve kapsayıcı kentleşme pratiklerine katkı sağlamaktır. Altın Karınca ile belediyeler değil, belediyelerin gerçekleştirdiği projeler ödüllendirilmektedir.

Kapsam

Altın Karınca'ya Marmara Bölgesinde yer alan belediyeler başvurabilir. Belediyelere bağlı kuruluşlar ve iştirakler, ancak bağlı oldukları belediye aracılığıyla başvuru yapabilirler.

Kategoriler

Altın Karınca kapsamında başvurusu alınan her proje, "İdari Kategoriler" ve "Proje Kategorileri" olmak üzere iki ana kategori altında tanımlanır.

İdari Kategoriler

Altın Karınca kapsamında değerlendirilen idari kategoriler aşağıdaki gibidir:

A Kategorisi

Nüfusu 15.000'e kadar olan ilçe ve belde belediyeleri

B Kategorisi

Nüfusu 15.000 - 100.000 arasında olan ilçe ve belde belediyeleri

C Kategorisi

Nüfusu 100.000'in üzerinde olan ilçe belediyeleri

D Kategorisi

İl belediyeleri

E Kategorisi

Büyükşehir belediyeleri

Proje Kategorileri

Altın Karınca kapsamında değerlendirilen proje kategorileri aşağıdaki gibidir :



Afet Yönetimi



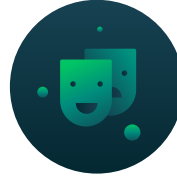
Akıllı Şehir Uygulamaları



İklim Değişikliği ve Çevre Yönetimi



Kentsel Tasarım ve Mimari



Kültür-Sanat



Sosyal Hizmetler



Şehir Planlama ve Altyapı



Ulaşım ve Hareketlilik



Yerel Kalkınma



Yönetişim ve Katılımcılık

- Proje kategorilerinin detayları ve bu kategoriler kapsamında verilecek ödül örnekleri rehberin devamında açıklanmaktadır.
- Örnek maddeler, proje kategorilerinin kapsamına dair fikir vermek amacıyla hazırlanmıştır.
- Başvurular, jüri tarafından değerlendirilecek ve ödül alacak projeler belirlenecektir.
- Jüri değerlendirmesi sonucunda tüm kategorilerde sadece birinci olan projelere Altın Karınca verilecektir. Bunun dışında bir derecelendirme yapılmayacaktır.
- Birden fazla kategoriyi ilgilendiren proje, hangi fonksiyonu ile öne çıkarılmak isteniyorsa bu kapsamdaki ilgili kategoriye başvurulmalıdır.



Afet Yönetimi

Kentlerde fiziksel, ekonomik ve toplumsal kayıplar doğuran deprem, sel, yangın, dolu, heyelan, çığ, tsunami, kimyasal kazalar, ulaşım kazaları gibi ani gelişebilen olayların yanı sıra iklim krizi, kuraklık, kıtlık, hava kirliliği ve salgın hastalıklar gibi uzun süreli felaketlerin önlenmesi ve zararlarının azaltılması için zamanında ve etkili müdahalelerin sağlanması gerekmektedir. Kentlerin afetler ve riskler karşısında dayanıklılığını koruyabilmesi ve öngörülemeyen durumlara karşı esneklik kapasitelerini geliştirmeleri için yapılması gerekenler afet yönetimi altında tanımlanmaktadır. Afet öncesi alt ve üst yapıya dair risklerin tespit edilerek en aza indirilmesine, kentlerde gerekli donatı ve donanımların sağlanmasına, afet öncesi gündelik yaşama hızla dönebilmeye yönelik yapılan projeler ile afet esnasında ihtiyaç duyulan hizmetleri içeren acil durum eylem planları ve afet meydana geldiğinde kullanılmak üzere hazırlanan çözümler ve geliştirilen yöntemler bu kapsamda değerlendirilecektir.

Aşağıdaki konu başlıkları, bu proje kategorisi için örnek teşkil etmektedir:

- Risk analizi kapsamında yapılan çalışmalar
- Afet öncesi, esnası ve sonrası için bütünlük ve etkin planlama çalışmaları
- Sivil savunma tedbirleri
- Afet ekipleri oluşturma ve kapasite geliştirme çalışmaları
- Afet uygulama merkezleri faaliyetleri
- Toplumun ve kurumların farkındalığını artırıcı çalışmalar
- Olay anında hızlı, doğru ve etkili şekilde müdahale etmeye yönelik geliştirilen uygulamalar
- Afet kapsamında sağlık, güvenlik, temel ihtiyaçlar gibi konulara yönelik hizmetler.



Akıllı Şehir Uygulamaları

Kent yönetimleri bir yandan çeşitlenen ve etkileri artan sorunlarla mücadele ederken diğer yandan hizmet kalitesi, toplumsal refah ve şehir sakinlerinin yaşam memnuniyetinin artırılmasını amaçlamaktadır. Tüm bu amaçları gerçekleştirmek ancak kısıtlı kaynakların efektif bir şekilde kullanılması ve operasyonel verimliliğin sağlanmasıyla mümkündür. Buna yönelik olarak kentsel hizmetlerin icrası ve yönetiminde bilgi iletişim teknolojilerine dayalı olarak geliştirilen çözümler akıllı şehir uygulamaları olarak tanımlanmaktadır.

Daha yaşanabilir şehirler için sistematik ve sürdürülebilir yaklaşımlar geliştiren, etkileşimli ve insan odaklı bir şehir yönetimi için teknoloji ve veriyi yenilikçi şekilde kullanan; fiziksel, sosyal ve dijital planlamayı birlikte ele alan, mevcut veya gelecekteki ekonomik, sosyal, çevresel ve kültürel ihtiyaçlara cevap veren projeler bu kapsamda değerlendirilecektir.

Aşağıdaki konu başlıkları, bu proje kategorisi için örnek teşkil etmektedir:

- Coğrafi Bilgi Sistemleri (CBS) ile ilgili uygulamalar
- Kent otomasyon sistemleriyle ilgili uygulamalar
- Akıllı bina ve otomasyon uygulamaları
- Nesnelerin İnterneti (IoT) çalışmaları
- Açık veri uygulamaları
- Veri toplama ve veri madenciliği çalışmaları
- Veri ve bilgi güvenliği çalışmaları
- Kentsel hizmetlere yönelik geliştirilen mobil uygulamalar
- Çevre, sağlık, ulaşım ve lojistik, enerji, altyapı, güvenlik, eğitim, kültür-sanat ve tarihi mirasın korunması gibi başlıklarda bilgi iletişim teknolojileri tabanlı uygulamalar
- Altın Karınca Ödülleri kapsamındaki diğer kategorilere yönelik çözümler sunan teknolojiler ve dijital uygulamalar.



İklim Değişikliği ve Çevre Yönetimi

İklim değişikliğini azaltmayı hedefleyen ve/veya iklim değişikliğinin etkilerine karşı uyumu güçlendiren, sürdürülebilir çevre yönetimini odağına alan projeler bu kategori altında yer almaktadır. İklim değişikliği azaltım ve uyumda teknik, idari ve finansal kapasitenin geliştirilmesi ile dirençliliği kentsel düzeyde ve yerel yönetim hizmetleri perspektifiyle güçlendiren projeler; sunulan yerel yönetim hizmetlerinin Paris Anlaşması'nda yer alan "net sıfır" hedefine katkı sunan projeler; hava kalitesi, su yönetimi ve atık yönetimi gibi çevre yönetiminin temel unsurlarına odaklı sürdürülebilir projeler ile ortak değer Marmara Denizi'nin içindeki canlı ekosistemini koruyacak ve denizin kirliliğini azaltacak projeler bu kategoride değerlendirilmektedir.

Aşağıdaki konu başlıkları, bu proje kategorisi için örnek teşkil etmektedir:

- Marmara Denizi için kirlilik önleme faaliyetleri (Sahil ve kıyı temizliği, deniz çöplerinin kontrolü vb.)
- Marmara Denizi'nde deniz ekosistemini iyileştirme projeleri
- İklim değişikliği ile mücadelede kurumsal ve teknik kapasiteyi artırmaya yönelik projeler ve iklim değişikliğinin etkilerine uyum projeleri (Aşırı hava olayları, kentsel ısı adaları, kuraklık, sel-taşkınlar vb. karşısında özellikle kırılgan gruplara yönelik projeler)
- Döngüsel ekonomi uygulamaları (Yeniden kullanım, modülerlik, atık hammadde zincirleri vb.)
- Enerji verimliliği projeleri (Kamuda bütüncül enerji verimliliği, binalarda enerji performansı, enerji verimliliği için doğa tabanlı çözümler vb.) ve yenilenebilir enerji uygulamaları (Bölgesel ısıtma-soğutma, çatı üstü güneş enerjisi, jeotermal fırsatların optimum değerlendirilmesi vb.)
- Sürdürülebilir su ve atıksu yönetimi operasyonları (Etkin kimyasal ve enerji kullanımı, arıtma veriminin artırılması vb.) veya su kayıp-kaçaklarının azaltılması
- Atıksuların yeniden kullanımıyla ilgili uygulamalar (Tarım, sanayi, peyzaj alanları, gri su projeleri vb.)
- Hava kirliliğini önleme ve kentsel hava kalitesinin artırılmasına yönelik uygulamalar
- Sıfır atık uygulamaları
- Sürdürülebilir tarım uygulamaları
- Bütüncül yerel iklim eylem planı çalışmaları.



Kentsel Tasarım ve Mimari

Kentsel tasarım ve mimari projeler, şehirlerdeki yapılaşmış mekânların estetik, işlevsellik ve esneklik gibi farklı perspektiflerden tasarlanması yoluyla, yaşayanların etkileşimini ve yaşam kalitesini belirleyen, çevresel sürdürülebilirliği destekleyen ve toplumsal ihtiyaçları gözetilen en önemli unsurlardandır. Bu tür projeler, mimari yapılar ve kentsel dokular içinde işlevselliği, yere özgü tasarım yaklaşımları ile sağlamayı amaçlar ve şehrin karakteristik özelliklerinin korunması veya yeniden değerlendirilmesine katkı sunar. Aynı zamanda, kentin fiziksel biçimini ve morfolojik yapısını, tarihi ve kültürel değerlerini, doğal yapılar ile ilişkisini, herkes için kapsayıcı olmasını (çocuklar, yaşlılar, engelliler, bakım verenler, kadınlar ve farklı sosyo-ekonomik gruplar gibi) ve tasarım sürecinde katılımcı yöntemlerden faydalanılmasını dikkate alır.

Bu kategoriye giren projeler arasından, yenilikçilik, yaratıcılık, dirençlilik, esneklik, katılımcılık, sürdürülebilirlik, kapsayıcılık ve iklime duyarlılık gibi çeşitli unsurları ön planda tutan kentsel tasarım projeleri, mimari projeler, koruma ve restorasyon projeleri önceliklendirilecektir.

Aşağıdaki konu başlıkları, bu proje kategorisi için örnek teşkil etmektedir:

- Kamusal mekân düzenlemeleri (Meydanlar, sokaklar, caddeler, parklar ve rekreasyon alanları vb..)
- Mimari projeler
- Koruma, yenileme ve restorasyon projeleri
- Çocuk oyun alanları
- Yer yapma (placemaking) projeleri
- Oturma, aydınlatma veya yönlendirme gibi kent mobilyası uygulamaları
- Kentsel tasarım rehberleri.

Önemli Not

Yapılaşmış alanlar ve bu alanlarda yapılan faaliyetler ayrı kategorileri temsil etmektedir. Örneğin, yapılmakta olan veya yapımı tamamlanmış bir müze yapısı mimarisi yönüyle ön plana çıkartılmak isteniyorsa "Kentsel Tasarım ve Mimari" kategorisinde, bu müzede gerçekleştirilen bir sergi ya da müzenin ilgili bölgeye kültür ve sanat alanında sağladığı katkı vurgulanmak isteniyorsa "Kültür-Sanat" kategorisinde değerlendirileceği düşünülmelidir.



Kültür-Sanat

Belediyeler hizmet ettikleri kentlerin tarihini, coğrafi, kültürel ve sanatsal değerlerini hem yerel halkın kentsel ve toplumsal aidiyetini güçlendirmek üzere hem de yurt içinde ve yurt dışında bu değerleri tanıtarak yaşatmak amacıyla çeşitli faaliyetler gerçekleştirmektedir. Bu yönüyle de belediyeler, toplumları dönüştürme, güçlendirme, kimlik ve aidiyet duygusu oluşturma ve şehirlerin çekiciliğini artırma gücüne sahip olan kültür-sanatın kentlerdeki önemli kültür-sanat aktörleri olarak karışımıza çıkmaktadır.

İlgili faaliyetlere halkın katkı ve katılımını sağlamak, amatör sanatçıları ve kültür-sanat faaliyetlerini desteklemek, halkı kültür ve sanat alanlarında bilinçlendirmek, kültürel ve sanatsal yollarla kentsel belleği ve aidiyeti güçlendirici faaliyetlerde bulunmak, toplumsal yaşamda edebiyat, resim, müzik, dans gibi sanat dallarını destekleyerek estetik, zarafet ve barışçılık gibi duyguların yaygınlaşmasını sağlamak, kentin toplumsal ve bireysel açılardan duygu ve düşünce aktarımlarını geliştirmek amacıyla yürütülen projeler bu kategoride değerlendirilecektir.

Aşağıdaki konu başlıkları, bu proje kategorisi için örnek teşkil etmektedir:

- Kültürel etkinlikler (konser, panel, söyleşi, tiyatro, seminer, sergiler, festivaller vb.)
- Kültür-sanat alanında eğitim ve atölye çalışmaları
- Müzecilik hizmetleri
- Kütüphanecilik hizmetleri
- Kültür-sanat alanında yayınlar (kitap, dergi, belgesel, film, podcast, webinar, seminer serisi vb.)
- Kültür-sanat alanındaki yarışmalar (kısa film, fotoğraf, resim, hikâye, şiir vb.)
- Tematik rehberli geziler
- Kültür politikaları ve kültürel planlama çalışmaları.



Sosyal Hizmetler

Kentsel yaşam kalitesini ve sosyal refahı artırmak amacıyla dezavantajlı gruplar başta olmak üzere toplumun tüm kesimlerine yönelik yürütülen çalışmalar sosyal hizmetler kategorisini oluşturmaktadır. Kadınlar, çocuklar, gençler, yaşlılar, göçmenler, engelliler, madde bağımlıları, afetzedeler ve sosyo-ekonomik açıdan dezavantajlı gruplar gibi toplumun farklı kesimlerine yönelik özelleştirilmiş hizmetler bu kategori altında değerlendirilmektedir.

Aşağıdaki konu başlıkları, bu proje kategorisi için örnek teşkil etmektedir:

- Temel ihtiyaçlara erişimi ve eşitsizliklerin azaltılmasını destekleyen sosyal yardım programları (Gıda, yakacak, giyim, barınma, eğitim, sağlık, ihtiyaç, acil durum, özel ihtiyaç yardımları vb.)
- Fırsat eşitliğini ve gençlerin sosyal hayata katılımını desteklemeye yönelik hizmetler (Eğitime erişimi destekleyen faaliyetler, bilgi iletişim teknolojilerine ve dijital araçlara erişimi artırmaya yönelik çalışmalar, gençlere yönelik sosyal faaliyetler vb.)
- Sağlıklı ve kaliteli yaşamı desteklemeye yönelik hizmetler (Rehabilitasyon hizmetleri, evde bakım, kreş, huzurevi vb. bakım hizmetleri, psiko-sosyal destekler, eğitim ve danışmanlık hizmetleri, veterinerlik hizmetleri)
- Güvenlik hizmetleri (Şiddetin önlenmesi ve koruma mekanizmalarına erişimin güçlendirilmesine yönelik çalışmalar, hukuki danışmanlık)
- Sosyal uyumu ve birlikte yaşamı desteklemeye yönelik çalışmalar (Kültürel, sosyal ve ekonomik olarak toplumsal güven ve aidiyet duygusu geliştirilmesine yönelik faaliyetler, kültürlerarası etkileşimi ve toplumsal diyalogu güçlendirmeye yönelik etkinlikler, farklı toplumsal grupların etkileşimine yönelik programlar)
- Toplumsal farkındalık yaratma ve bilinçlendirme çalışmaları (Önyargıların ve ayrımcılığın önlenmesine yönelik çalışmalar, insan hakları üzerine bilinçlendirme çalışmaları)
- Sosyal hizmetler kapsamında yürütülen ihtiyaç analizleri ve kapsayıcı sosyal hizmet modelleri.



Şehir Planlama ve Altyapı

Şehirlerin gelişim yönünü ve geleceğini etkileyen altyapı ve planlama çalışmaları, daha dayanıklı ve kapsayıcı yaşam alanları oluşturmak amacıyla yürütülen kentsel dönüşüm, kentsel yenileme ve sağlıklılaştırma uygulamaları ile bu çalışmaların izlenmesini içeren faaliyetler şehir planlama ve altyapı kapsamında değerlendirilmektedir.

Çağdaş planlama ve şehircilik ilkelerini göz önünde bulunduran, kamu yararı odaklı, doğal ve kültürel miras alanlarının değerini gözeterek çalışmalar ve kentsel yaşamın devamlılığı için temel olan faaliyetler için geliştirilen yenilikçi yaklaşımlar önem taşımaktadır. Bu çalışmalar arazi ve yer seçimlerinden yoğunluk dağılımlarına, altyapı sistemleri ve bu sistemlerin entegrasyonundan konut, ticaret, donatı alanları ve iş merkezleri arası ilişkilere, şehir planlamanın çeşitli alanlarında, yaşanabilirlik, afetlere dayanıklılık ve standartların sağlanması kapsamında değerlendirilecektir.

Aşağıdaki konu başlıkları, bu proje kategorisi için örnek teşkil etmektedir:

- İmar uygulamaları
- Tarihi ve kültürel mekanların koruma, yenileme ve yeniden kullanım projeleri
- Afet risk haritalarının yapılması
- Afetlere hazırlık, müdahale ve iyileştirme planları
- Kentsel dönüşüm uygulamaları
- Yol, köprü, üst geçit, alt geçit, yaya geçidi, tünel yapılması
- Su ve kanalizasyon projeleri
- Enerji veya iletişim altyapı projeleri
- Coğrafi bilgi sistemleri, uzaktan algılama sistemleri gibi araçlarla üretilen haritalama çalışmaları.



Ulaşım ve Hareketlilik

Sürdürülebilir, erişilebilir, güvenli, konforlu, entegre ve verimli bir ulaşım ve hareketlilik sistemi oluşturulmasına dair geliştirilen projeler bu kategoriyi oluşturmaktadır. İklim değişikliğinden hava kalitesine, toplumsal kapsayıcılıktan katılıma, bireylerin sağlığı ve yaşam kalitesinden gezegenin sağlığı ve geleceğine kadar uzanan ulaşım ve hareketliliğin etkileri, bu alandaki çalışmaların önemini ortaya koymaktadır.

Çocuklar, yaşlılar, engelliler veya bebek arabalı yayalar gibi hareket kısıtlılığı olan kimseyi dışarıda bırakmadan herkesin kentsel mekânlara ve hizmetlere erişimini kolaylaştıran yürüme, bisiklet ve mikro hareketlilik gibi aktif ulaşım türleri, toplu taşıma, deniz yolu veya raylı sistemlere dair geliştirilen projeler sürdürülebilir ulaşım ve hareketlilik alanındaki çalışmaları kapsamaktadır. Bu çalışmalar, yapısal ulaşım projelerini kapsayabileceği gibi, dijital veya katılımcı uygulamalar gibi yenilikçi ve yaratıcı yaklaşımları da içerebilir.

Aşağıdaki konu başlıkları, bu proje kategorisi için örnek teşkil etmektedir:

- Veriye dayalı oluşturulan ve uygulanan ulaşım ve mobilite politikaları ve projeleri
- Otomobil bağımlılığını azaltmayı hedefleyen uygulamalar ve çalışmalar
- Aktif ulaşım türlerini destekleyen uygulamalar ve çalışmalar
- Ulaşım ile ilgili kentsel donatı ve mobilya tasarım ve uygulamaları
- Evrensel tasarım parametleri ile gerçekleştirilen sokak düzenlemeleri
- Trafik sıkışıklığını azaltmaya yönelik uygulamalar
- Farklı ulaşım türlerini birbirine bağlayan entegrasyon sistemleri
- Yerel ve bölgesel ölçekte, insan, mal ve hizmet ulaşımını etkin kılan ve maliyet verimliliğini sağlayan projeler.



Yerel Kalkınma

Coğrafi olarak tanımlanmış bir alanda yaşam kalitesini artırmak için yereldeki ekonomik, sosyal, kültürel, çevresel, fiziksel ve kurumsal imkanları ve kapasiteyi güçlendirmeye yönelik yürütülen çalışmalar, bölgesel kalkınmanın bileşenlerinden biri olan yerel kalkınma kategorisini oluşturmaktadır.

Yereldeki kaynakları ve imkânları, yerel toplulukların yetkinlikleri ve ihtiyaçlarını dikkate alarak değerlendirmek ve ihtiyaca yönelik iş imkanları yaratmak, hizmetler ve ürünler geliştirmek, bilgi üretimini, beceri ve nitelik artışını desteklemek üzere yürütülen projeler bu kapsamda değerlendirilmektedir.

Aşağıdaki konu başlıkları, bu proje kategorisi için örnek teşkil etmektedir:

- Sürdürülebilir kalkınma stratejileri, politikaları ve eylem planlarının hazırlanması ve uygulanması
- Yerel plan, politika ve stratejilerde kır-kent ilişkilerini ve bölgesel, ulusal ve küresel ölçekteki kalkınma yaklaşımlarını, stratejileri ve planları birlikte ele alan bütüncül bir yaklaşım benimsenmesi
- Yerel girişimlerin, küçük ve orta ölçekli işletmelerin, kooperatiflerin desteklenmesi
- Yerel toplulukların bilgi, beceri ve niteliklerinin artırılması, mesleki kabiliyetlerinin geliştirilmesi, toplumda sosyal ve ekonomik fırsat eşitliğinin sağlanması
- Yerel topluluklara istihdam desteği ve danışmanlığı verilmesi, genç ve kadın istihdamının ve girişimlerinin desteklenmesi, dezavantajlı grupların istihdam piyasalarına entegrasyonu
- Yerel düzeyde işgücü piyasasının gelişimini ve istihdama erişimi desteklemeye yönelik sektörel analizlerin yapılması, kapsayıcı, sürdürülebilir ve yenilikçi uygulamalar geliştirilmesi, teknoloji geliştirme ve yenilikçi uygulamalarla ekonomik verimliliği artırılması
- Yerelde tarım, hayvancılık, balıkçılık, sanayi, turizm, ticaret gibi sektörlerin desteklenmesi
- Yerel ve sürdürülebilir üretim ve tüketim ile pazarlama stratejileri, tedarik ağları, lojistik ağlar ve ticaretin geliştirilmesi
- Yerel ve doğal kaynakların kullanımının ve sürdürülebilirliğinin teşvik edilmesi
- Gıda güvenliğinin ve gıdaya erişimin sağlanması
- Kent belleği, kimliği ve simgelerinin tanımlanması ve oluşturulması, kültürel ve endüstriyel mirasın korunması ve rotalar oluşturulması
- Kentin tarihi, kültürel, sosyal, çevresel, fiziksel ve ekonomik özelliklerinin, imkânlarının ve kaynaklarının belirlenmesi ve kentin özgün tanıtım, hizmet ve üretim stratejilerinin geliştirilmesi.



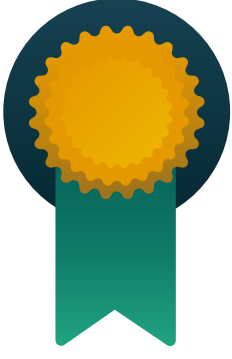
Yönetişim ve Katılımcılık

Katılım, yerel yönetimler ve demokrasi arasındaki ilişkinin ve yurttaşların kente dair karar alma süreçlerine dahil oluşunu ifade eden kent hakkı kavramının temel unsurudur. Yerelde demokrasiyi tesis etmenin yolu, aktif katılımı mümkün kılacak mekanizmaları oluşturmaktan ve karar alma süreçlerinin şeffaflığını sağlamaktan geçmektedir. Adil, kapsayıcı ve demokratik bir kent yönetimini mümkün kılacak olan toplumsal katılım mekanizmaları ve iyi yönetim uygulamaları bu kategoriyi oluşturmaktadır.

Çok katmanlı ve dinamik bir süreç olan katılım süreçlerinin yerel sorunlara yurttaş ve yerel yönetim iş birliğiyle çözüm üretmeyi sağlayacak biçimde açık ve işler halde tutulması, kentteki farklı aktörleri ve paydaşları bir araya getirecek platformların ve diyalog alanlarının inşa edilmesi, kentin farklı paydaşlarının görüşlerinin alınmasına yönelik sistemler geliştirilmesi, belediyenin karar alma süreçlerinin şeffaf biçimde izlenmesini sağlayacak araçlar oluşturulması, paydaş katılımını artıracak teknolojik çözümler geliştirilmesi gibi hizmet ve uygulamalar bu başlık altında değerlendirilecektir.

Aşağıdaki konu başlıkları, bu proje kategorisi için örnek teşkil etmektedir:

- Yerel sorunların çözümünde ve hayata geçirilmesi planlanan projelerde yurttaşların görüş ve önerilerini almak üzere geliştirilen uygulamalar
- Kent konseyinin çalışmalarını aktif biçimde yürütmesini sağlayacak projeler
- İmar planları, stratejik planlar ve yatırım kararlarına ilişkin katılım süreçlerine yönelik uygulamalar
- Kentin paydaşlarının (üniversiteler, meslek odaları, sivil toplum kuruluşları vb.) uzmanlık ve görüşlerinin alınmasına yönelik süreç ve uygulamalar
- Aktif katılımı sağlamak adına oluşturulan dijital çözümler
- Yurttaşın görüş, öneri, şikâyet ve taleplerinin alınmasına yönelik üretilen hizmetler
- Aktif katılım uygulamalarını kapsayıcı ve erişilebilir kılmak adına oluşturulan çözümler
- Çocukluk, gençlik, yaşlılık gibi kent deneyimi farklılaşan gruplar için özelleşmiş olan kapsayıcı ve erişilebilir aktif katılım uygulamaları
- Belediye bütçesinin ve karar alma süreçlerinin şeffaflığını sağlamaya yönelik uygulamalar.



Özel Ödül

Altın Karınca Ödülleri kapsamında proje kategorilerinden bağımsız olarak tematik özeller ödülleri verilebilir.

Özel ödüller için ayrıca bir başvuru alınmaz ve başvuru yapan projeler ile sınırlandırılmaz.

Başvuru Şartları

- Altın Karınca Ödülleri'ne Marmara Bölgesinde yer alan bütün belediyeler başvurabilir.
- Başvuru yapacak projeler **1 Ocak 2022** veya sonrasında tamamlanmış olmalıdır. *(Bu tarihten önce tamamlanmış olan projeler yarışmaya başvuramamaktadır. Proje bitiş tarihi bu tarihten önce olan projeler değerlendirme dışı bırakılacaktır.)*
- Başvuru yapacak projelerin en az bir etabının tamamlanmış olması gerekmektedir. Ancak bütün etapları tamamlanmış projelerin daha avantajlı konumda olabileceği unutulmamalıdır.
- Daha önceki yıllarda Altın Karınca Ödülü almış projeler Altın Karınca Ödülleri 2024'e başvuramaz.
- Daha önceki yıllarda Altın Ödülleri'ne başvurmuş ancak ödül almamış projeler diğer şartları sağladıkları takdirde Altın Karınca Ödülleri 2024'e başvurabilirler.

Nasıl Başvuru Yapılır?

- Tüm başvurular www.altinkarinca.com.tr internet sitesi üzerinden online olarak alınır.
- Siteye, belediye adına proje yüklemekle sorumlu kişi "Yükleyen Kişi" olarak anılacaktır. İlgili internet sitesinde "Yükleyen Kişi Başvurusu Yap" butonuna tıklandığında internet sitesi, başvuruları yönlendirecektir.
- Yarışmaya katılacak her belediye, en az 1, en fazla 10 yükleyen kişi atayabilir.
- A, B, C ve D idari kategorisinde yer alan belediyeler yarışmaya her proje kategorisinde en fazla 2 proje olmak üzere toplamda maksimum 20 proje ile; E idari kategorisinde yer alan büyükşehir belediyeleri ise her bir proje kategorisinde en fazla 3 proje olmak üzere toplamda maksimum 30 proje ile başvurabilir.
- Her proje kategorisine en fazla 2 proje ile başvurulabileceğinden önceliklendirilecek projeler konusunda belediyeler kendi içinde koordine çalışma yürütmelidir.
- Belediyelere bağlı kuruluşlar ve iştirakler, ancak bağlı oldukları belediye adıyla başvuru yapabilir ve ilgili belediyenin kontenjanını kullanır.

Başvuru Dosyaları Nelerdir?

- Projeyi anlatan sesli bir Tanıtım videosunun hazırlanıp gönderilmesi zorunludur. Video, değerlendirme aşamasında en önemli başvuru materyallerden biri olarak kabul edilecektir.
- Video süresi en fazla 90 saniye olmalıdır.
- Bu videoda projeye dair temel bilgiler; belediyenin adı, projenin adı, projenin başlama tarihi, projenin bitiş tarihi veya bitmesi planlanan tarihi belirtilmelidir. Ardından projenin bütçesi ve bu bütçenin kaynakları, projenin amacı ve önemi, projenin bölgeye, şehre ve belediyeciliğe katkısı ve başka yerlerde uygulanabilirliği, projenin sürdürülebilir bir proje olup olmadığı, projenin özgünlüğü, projenin neden ödüllendirilmesi gerektiği aktarılmalıdır.

- Tanıtım videosunda, yukarıda bahsedilen mecburi bilgilerin dışında uygun görülen diğer hususlardan bahsedilebilir.
- Tanıtım videosu, profesyonel montajlanmış bir çalışma olabileceği gibi, herhangi bir kamera karşısında çekilen amatör bir çalışma (çekimin kalitesi, videonun algılanmasında olumsuz etkiler oluşturmadığı sürece) olabilir. Önemli olan, projenin açık ve akıcı bir şekilde anlatılmasıdır. Video çalışmasının amatör veya profesyonel olması, değerlendirme aşamasında olumlu veya olumsuz bir etki oluşturmayacaktır.
- Tanıtım videosunun teknik özellikleri aşağıdaki gibi olmalıdır:
 - Video, sıkıştırılmamış mov veya mp4 formatında veya sıkıştırma kullanılacaksa da güncel formatlarda işlenmelidir. Sıkıştırılmış videodaki ses formatı ise mp3 veya aac olarak seçilmelidir.
 - Videodaki görüntü en az 1280 x 720 px boyutunda, 25 fps frekansında ve 2000 kbps çözünürlüğünde (bitrate) olmalıdır. Videodaki ses en az 128 kbps, 44.100 khz ve 2 kanal stereo özelliklerinde olmalıdır.
 - Videolardaki görüntü ve ses kalitesi, anlaşılabilirliğe ve karışıklığa mahal vermemelidir. Anlam karmaşasına neden olabilecek konular değerlendirme dışı bırakılacaktır. Yarışmaya katılan belediye, bulunmasında yarar gördüğü diğer dijital materyallere başvuru sırasında ayrıca yer verebilir. Dijital olmayan ve sisteme yüklenemeyecek nitelikteki materyaller başvuru aşamasında kabul edilmeyecektir.
 - Tüm dosyaların, bütün bilgisayarlarda açılacak genel (standart) formatlarda olmasına özen gösterilmelidir.
- Başvurusu yapılan projeye dair en az 7, en fazla 20 adet yüksek çözünürlüklü fotoğraf eklenmelidir.
- Başvuru yapan proje ekipleri, süreçle ilgili sorularını sadece Başvuru Rehberi'nde belirtilen Altın Karınca Ödülleri iletişim ekibine iletmelidir.
- Proje başvurularının kabulü **20 Eylül 2024 Cuma günü saat 23:59**'da sona erecektir.
- Başvuru Rehberi'nin dijital (.pdf) formatı www.altinkarinca.com.tr internet sitesinden temin edilebilir.

Değerlendirme

Başvurular, MBB'nin belirlediği bir jüri tarafından değerlendirilecektir. Jüri üyeleri belediyeçilik ve şehircilik alanlarında teorik ve pratik uzmanlığı bulunan akademisyenler, bürokratlar ve uygulamacılardan oluşur.

Jüri, başvuruları aşağıdaki kriterlere göre değerlendirecektir:

- Projenin kentsel yaşama ve belediye gelişimine katkısı
- Projenin özgünlüğü ve getirdiği yenilikler
- Projenin diğer belediyelerde/şehirlerde uygulanabilirliği
- Projenin hazırlık, finansman ve uygulama sürecinde kişi ve kurumlarından alınan katılım ve katkılar
- Projenin sürdürülebilirliği
- Projenin ilişkili olduğu Sürdürülebilir Kalkınma Amaçları ve bunlarla ilgisi.

Sonuçların Duyurulması ve Ödül Töreni

Sonuçlar, 2024'ün son çeyreği içerisinde, İstanbul'da yapılacak bir ödül töreniyle kamuoyuna ilan edilecektir. Ödül töreni tarihi www.altinkarinca.com.tr üzerinden duyurulacaktır.

MBB, ödüllendirme süreci ile ilgili herhangi bir hususu, sonuçların duyurulma ve ödüllerin verilme tarihini değiştirme hakkını saklı tutmaktadır.

Ek: Örnek Üst Yazı

Ekte verilen üst yazı örnek olup resmi yazı "Altın Karınca 2024" adıyla düzenlenen yarışma için uygun şekilde yeniden yazılmalıdır.

Başvuru Taslağı

Projeye Dair Genel Bilgiler

- **Proje Kategorisi**
- **Proje Başlığı**
- **Projenin Başlangıç Tarihi**
- **Projenin Bitiş Tarihi**
- **Projenin Tamamlanma Oranı (%)**
- **Projenin Yürütüldüğü Birim**
- **Projenin Partnerleri**

Proje Koordinatörü

- **Adı Soyadı**
- **Unvanı**
- **İş ve Cep Telefonu**
- **Faks**
- **E-posta**

Proje Bütçesi

- **Toplam Bütçe (₺)**
- **Proje Bütçe Dağılımı**
- **Belediyenin Kendi Bütçesinden (%)**
- **Kredi veya Fon Temini Olarak (%)**
- **Sponsorluk, Hibe, Bağış (%)**
- **İlgili Büyükşehir Belediyesi Bütçesinden (%)**
- **Diğer Kamu Kurumlarının Bütçesinden (%)**



Proje Açıklayıcı Materyaller

- **Tanıtım videosu**

Projeyi tanıtan video gönderimi zorunludur.

Video, uzunluğu en fazla 90 sn. olmalıdır. Daha uzun videolar revize edilmek zorundadır.

Desteklenen video formatlar: .mp4 veya .mov

- **Fotoğraf**

En az 7 ve en fazla 20 fotoğraf yüklenebilir.

Yüklenecek fotoğraflar en az 1000 piksel ölçüsünde, jpg veya png formatlarında olmalıdır.

Gönderilecek fotoğrafların proje tanıtımına uygun olması gerekmektedir.

EK: Ek video ve dosya gönderilebilir ancak zorunlu değildir.

(Video: .mov veya .mp4, en fazla 90 saniye; Dosya: PDF veya Word)

Proje Açıklamaları

- **Projenin Genel Özeti** (250-400 kelime)
- **Projenin Kentsel Yaşama ve Belediye Gelişimine Katkısı** (En fazla 200 kelime)
- **Projenin Özgünlüğü ve Getirdiği Yenilikler** (En fazla 200 kelime)
- **Projenin Diğer Belediyelerde/Şehirlerde Uygulanabilirliği** (En fazla 150 kelime)
- **Projenin Hazırlık, Finansman ve Uygulama Sürecinde Kişi ve Kurumlarından Alınan Katılım ve Katkılar** (En fazla 150 kelime)
- **Projenin Sürdürülebilirliği** (En fazla 150 kelime)
- **Projenin İlişkili olduğu Sürdürülebilir Kalkınma Amaçları ve Bunlarla İlgisi** (En fazla 3 adet SKA ile ilişkilendirilebilir, her biri en fazla 100 kelime)



.../.../2024

Sayı :

Konu : Altın Karınca 2024 İçin Yükleyen Kişi Atanması

MARMARA BELEDİYELER BİRLİĞİ BAŞKANLIĞINA

İlgi : .../.../2024 tarih ve sayılı yazınız.

Marmara Belediyeler Birliği tarafından düzenlenen Altın Karınca 2024 için, belediyemiz tarafından belirlenen ve aşağıda adı, soyadı, GSM numarası ve TC kimlik numarası belirtilen kişi/kişiler, www.altinkarinca.com.tr internet sitesi üzerinden, proje ekleyemeye, ekledikleri projeleri düzenlemeye veya silmeye, "Yükleyen Kişi" adıyla yetkilidirler.

.....
..... Belediye Başkanı

ALTIN KARINCA 2024 / YÜKLEYEN KİŞİ BİLGİLERİ

	Adı	Soyadı	GSM	TCKN
Yükleyen Kişi 1				
Yükleyen Kişi 2				
Yükleyen Kişi 3				
Yükleyen Kişi 4				
Yükleyen Kişi 5				
Yükleyen Kişi 6				
Yükleyen Kişi 7				
Yükleyen Kişi 8				
Yükleyen Kişi 9				
Yükleyen Kişi 10				

İletişim



Detaylı bilgi ve sorularınız için: Büşra Yılmaz

Tel: 0212 402 19 28

busra.yilmaz@mbb.gov.tr

altinkarinca@mbb.gov.tr



Tel: 0212 402 19 00

Fax: 0212 402 19 55

altinkarinca@mbb.gov.tr

www.marmara.gov.tr

Adres: Sarıdemir Mah. Ragıp

Gümüşpala Cad. No: 10


Eminönü 34134


Fatih-İstanbul/TÜRKİYE




ALTIN KARINCA

ÖDÜLLERİ

 marmarabb

 marmarabb

 Marmara Belediyeler Birliđi

 Marmara Belediyeler Birliđi

 marmarabelbir

www.altinkarinca.com.tr