



ALTIN KARINCA
ÖDÜLLERİ

ALTIN KARINCA ÖDÜLLERİ 2026 BAŞVURU REHBERİ



Marmara Belediyeler Birliđi

Altın Karınca Ödülleri

Amaç

Altın Karınca, Marmara Belediyeler Birliđinin, Marmara Bölgesi'nde yer alan belediyeler tarafından gerçekleştirilmiş olan iyi uygulamaları ödüllendirdiđi bir programdır. Altın Karınca'nın amacı, yerel düzeyde geliştirilen başarılı projeleri görünür kılmak ve yaygınlaşmalarını destekleyerek sürdürülebilir, dayanıklı ve kapsayıcı kentleşme pratiklerine katkı sağlamaktır.

Altın Karınca ile belediyelerin gerçekleştirdiđi projeler ödüllendirilmektedir.

Kapsam

Altın Karınca'ya Marmara Bölgesi'nde yer alan belediyeler başvurabilir. Belediyelere bađlı kuruluşlar ve iştirakler ise yalnızca bađlı buldukları belediye aracılıđıyla başvuruda bulunabilir.

Kategoriler

Altın Karınca kapsamında başvurusu alınan her proje, "İdari Kategoriler" ve "Proje Kategorileri" olmak üzere iki ana kategori altında tanımlanır.

İdari Kategoriler

Altın Karınca kapsamında değerlendirilen idari kategoriler aşağıdaki gibidir:

A Kategorisi

Nüfusu 15.000'e kadar olan ilçe ve belde belediyeleri

B Kategorisi

Nüfusu 15.001 - 100.000 arasında olan ilçe ve belde belediyeleri

C Kategorisi

Nüfusu 100.000'in üzerinde olan ilçe belediyeleri

D Kategorisi

İl belediyeleri

E Kategorisi

Büyükşehir belediyeleri

Proje Kategorileri

Altın Karınca kapsamında değerlendirilen proje kategorileri aşağıdaki gibidir :



Afet ve Risk Yönetimi



İklim Değişikliği
ve Çevre



Kentsel Tasarım
ve Mimari



Kurumsal Gelişim
ve Yönetişim



Kültür-Sanat



Sosyal Hizmetler



Şehir Planlama
ve Altyapı



Ulaşım ve Hareketlilik



Yapay Zekâ ve
Dijitalleşme



Yerel Kalkınma

Önemli Notlar

- Örnek olarak paylaşılan uygulama alanları, proje kategorilerinin kapsamını açıklamaya yönelik olup **yol gösterici** niteliktedir. Başvurular bu örneklerle sınırlı değildir.
- Birden fazla kategoriyle ilişkisi bulunan projelerde, çalışmanın **hangi yönünün öncelikli olarak vurgulanmak istendiği** dikkate alınarak, başvurunun bu kapsamda **en uygun kategori altında** yapılması önerilmektedir.



Afet ve Risk Yönetimi

Kentlerde fiziksel, çevresel, toplumsal ve dijital risklerin artması; afet yönetiminin yalnızca kriz anına odaklanan bir yaklaşımın ötesine geçerek risklerin önceden belirlenmesini, azaltılmasını ve çoklu tehditlere karşı hazırlık kapasitesinin güçlendirilmesini gerekli kılmaktadır. Deprem, sel, yangın ve endüstriyel kazalar gibi ani gelişen afetlerin yanı sıra; iklim kaynaklı riskler, salgınlar, siber saldırılar, dijital altyapı kesintileri ve çatışma ortamlarının yaratabileceği kırılganlıklar, yerel yönetimlerin bütüncül bir afet ve risk yönetimi yaklaşımı geliştirmesini zorunlu kılmaktadır.

Bu kategori kapsamında, kentlerin afetlere ve çoklu risklere karşı dayanıklılığını artırmayı, hazırlık ve müdahale kapasitesini güçlendirmeyi ve afet sonrası toparlanma süreçlerini güvenli biçimde yönetmeyi hedefleyen proje, uygulama ve yöntemler değerlendirilecektir. Risk azaltma, hazırlık, müdahale ve iyileştirme aşamalarını birlikte ele alan; fiziksel afetlerin yanı sıra dijital ve kurumsal riskleri de kapsayan planlama ve uygulama yaklaşımları bu çerçevede ele alınmaktadır.

Aşağıdaki uygulama alanları, bu proje kategorisi için örnek teşkil etmektedir:

- Risk analizi, tehlike haritalama ve kırılganlık tespitine yönelik çalışmalar
- Afet öncesi, anı ve sonrası süreçleri kapsayan bütünlük afet ve risk yönetimi planları
- Kurumlar arası koordinasyon, kriz yönetimi ve sivil savunma uygulamaları
- Afet müdahale ekiplerinin kurulması ve kapasite geliştirme faaliyetleri
- Afet eğitim, tatbikat ve koordinasyon merkezlerine yönelik çalışmalar
- Toplum temelli farkındalık ve bilgilendirme programları
- Erken uyarı sistemleri ve veri temelli müdahale uygulamaları
- Afet süreçlerinde sağlık, güvenlik, barınma ve temel ihtiyaç hizmetleri
- Kritik altyapıların sürekliliği, siber riskler ve dijital güvenliğe yönelik çalışmalar





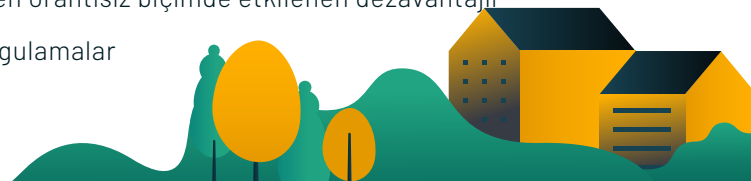
İklim Değişikliği ve Çevre

İklim değişikliğinin giderek artan olumsuz etkileriyle birlikte, çevrenin korunması ve doğal kaynakların sürdürülebilir yönetimi; kentsel yaşamın sürekliliği, yaşam kalitesinin artırılması ve kamusal hizmetlerin etkinliği açısından giderek daha fazla önem kazanmaktadır. Hava kalitesi, su ve atıksu yönetimi, atık ve kaynak kullanımı, enerji verimliliği ve ekosistemlerin korunması gibi çevre yönetiminin temel bileşenleri; iklim değişikliğiyle ilişkili azaltım ve uyum yaklaşımlarıyla bütünleşik bir biçimde ele alınabildiği gibi kendi başına da uzun vadeli stratejik öneme sahip çevre politikalarının konusunu oluşturmaktadır.

Bu kategori kapsamında, iklim değişikliğinin azaltım ve uyum boyutlarını ele alan projelerin yanı sıra, iklim yönetimi ve sürdürülebilir çevre yönetimini esas alan; doğal varlıkların korunmasına, kaynak verimliliğinin artırılmasına ve sağlıklı bir yaşam çevresinin sürekliliğine katkı sunan proje, uygulama ve yöntemler değerlendirilecektir. Yerel ölçekte teknik, idari ve finansal kapasitenin geliştirilmesine katkı sunan; sunulan hizmetlerin Paris Anlaşması ve Türkiye'nin uzun dönemli İklim Değişikliği Stratejisinde yer alan "net sıfır" hedefiyle uyumunu destekleyen ve Marmara Denizi başta olmak üzere doğal ekosistemlerin korunmasını gözetilen çalışmalar bu kapsamda ele alınmaktadır.

Aşağıdaki uygulama alanları, bu proje kategorisi için örnek teşkil etmektedir:

- İklim değişikliğinin olumsuz etkilerinin azaltımına yönelik yerel ölçekte geliştirilen uygulamalar (sera gazı emisyonlarının azaltımı, enerji dönüşümü, karbon yönetimi ve izleme çalışmaları vb.)
- İklim değişikliğinin etkilerine uyuma yönelik projeler (aşırı hava olayları, kuraklık, sel-taşkın riskleri, kentsel ısı adaları vb.)
- Yerel ölçekte bütüncül iklim eylem planları, stratejiler ve yol haritalarının hazırlanması ve uygulanması
- Hava kalitesinin izlenmesi, iyileştirilmesi ve kentsel hava kirliliğinin azaltılmasına yönelik uygulamalar
- Sürdürülebilir su ve atıksu yönetimi, su verimliliğinin artırılması ve su kayıp-kaçaklarının azaltılmasına yönelik çalışmalar
- Atıksuların yeniden kullanımı ve alternatif su kaynaklarının değerlendirilmesine yönelik uygulamalar
- Döngüsel ekonomi, sıfır atık ve kaynak verimliliğini artırmaya yönelik çevre yönetimi projeleri
- Enerji verimliliği ve yenilenebilir enerji üretimi ve kullanımına yönelik yerel ölçekli uygulamalar
- Doğa temelli çözümler ve ekosistemlerin korunması, iyileştirilmesi ve güçlendirilmesine yönelik projeler
- Marmara Denizi başta olmak üzere deniz, kıyı ve su ekosistemlerinin korunmasına ve kirliliğin önlenmesine yönelik çalışmalar
- Sürdürülebilir tarım, toprak yönetimi ve kırsal-kentsel ekosistem ilişkisini gözetilen uygulamalar
- Kurumsal, teknik ve finansal çevre ve iklim kapasitesini geliştirmeye yönelik çalışmalar
- İklim yönetimini güçlendiren ve iklim değişikliğinden orantısız biçimde etkilenen dezavantajlı grupların katılım mekanizmalarını içeren proje ve uygulamalar





Kentsel Tasarım ve Mimari

Kamusal mekânların niteliğinden yapılaşmış çevrenin düzenine, gündelik yaşam pratiklerinden sosyal etkileşime kadar uzanan mekânsal kararlar, kent yaşamının kalitesini doğrudan belirlemektedir. Mekânın nasıl tasarlandığı; kentin kimliğini, kullanıcıların mekâna erişimini, güvenliğini ve mekânla kurduğu ilişkiyi şekillendirirken aynı zamanda sosyal bütünleşmeyi, aidiyet duygusunu ve yaşam memnuniyetini etkilemektedir. Bu yönüyle mekâna ilişkin tasarım yaklaşımları, yalnızca fiziksel düzenlemeler değil; kapsayıcı, sağlıklı, sürdürülebilir ve nitelikli bir kentsel yaşamın oluşturulmasında stratejik bir rol üstlenmektedir.

Bu kategori kapsamında, mimari yapılar ve kentsel mekânların yere özgü, işlevsel ve nitelikli tasarım yaklaşımlarıyla ele alındığı; kentin fiziksel biçimi ve morfolojik yapısı, tarihî ve kültürel değerleri, doğal çevreyle kurduğu ilişkinin gözetildiği proje, uygulama ve tasarım süreçleri değerlendirilecektir. Tasarımın; çocuklar, yaşlılar, engelliler, bakım verenler, kadınlar ve farklı sosyo-ekonomik gruplar dâhil olmak üzere herkes için kapsayıcı olması, katılımcı yöntemlerle geliştirilmesi ve yenilikçilik, yaratıcılık, sürdürülebilirlik, esneklik, dirençlilik ve iklime duyarlılık gibi nitelikleri birlikte taşıması bu kategorinin değerlendirme çerçevesini oluşturmaktadır.

Aşağıdaki uygulama alanları, bu proje kategorisi için örnek teşkil etmektedir:

- Kamusal mekânların (meydanlar, sokaklar, parklar, kıyı ve rekreasyon alanları vb.) bütüncül tasarım ve dönüşüm projeleri
- Yapı ölçeğinde veya kentsel ölçekte geliştirilen mimari tasarım uygulamaları
- Tarihi ve kültürel miras alanlarında koruma, yenileme, restorasyon ve yeniden işlevlendirme projeleri
- Çocuklar ve farklı yaş grupları için kapsayıcı açık alan ve oyun alanı tasarımları
- Yer yapma (placemaking) ve mahalle ölçeğinde sosyal etkileşimi güçlendiren tasarım projeleri
- Kent mobilyaları ve mikro ölçekli kamusal alan müdahaleleri (oturma, aydınlatma, yönlendirme vb.)
- Kentsel tasarım ve mimarlık rehberleri ile ilke ve standart çalışmaları
- Doğa temelli, iklim uyumlu ve çevresel duyarlılığı yüksek mekânsal tasarım projeleri
- Afet risklerini gözetken, dirençli kentsel tasarım ve mimari uygulamalar
- Geçici kullanım, taktiksel ve deneysel mekânsal müdahaleler
- Mekânsal eşitsizlikleri azaltmayı ve sağlıklı yaşamı desteklemeyi hedefleyen tasarım projeleri



Kurumsal Gelişim ve Yönetişim

Yerel yönetimlerin değişen toplumsal ihtiyaçlara hızlı ve etkili yanıt verebilmesi; güçlü kurumsal yapılara, açık ve anlaşılır yönetim modellerine ve sürekli öğrenmeye dayalı yönetsel kapasitelere bağlıdır. Yönetim kalitesini artıran yenilikçi yaklaşımların benimsenmesi, karar alma süreçlerinin şeffaf ve izlenebilir hâle getirilmesi, hemşehrilerin geri bildirimlerinin karşılık bulduğu katılımcı mekanizmaların kurulması ve kurumsal inovasyon kültürünün geliştirilmesi; sürdürülebilir kamu hizmetlerinin temelini oluşturmaktadır. Bu yönüyle kurumsal gelişim ve yönetişim, diğer tüm hizmet alanlarının nasıl planlandığını, yürütüldüğünü ve değerlendirildiğini belirleyen kapsayıcı bir çerçeve sunmaktadır.

Bu kategori kapsamında; yerel yönetimlerin yönetsel, idari ve kurumsal kapasitesini güçlendiren, yönetim süreçlerinde kaliteyi ve hesap verebilirliği artıran, insan kaynağının gelişimini destekleyen, ulusal ve uluslararası ölçekte kurumsal yetkinlik kazandıran proje, uygulama ve yöntemler değerlendirilecektir. Yönetişim ilkelerini kurumsal işleyişe entegre eden; sade, erişilebilir ve vatandaş odaklı yönetim modelleri geliştiren; katılımcılığı, iş birliğini ve ortak üretimi güçlendiren; veri temelli izleme-değerlendirme ve kurumsal öğrenme süreçlerini destekleyen çalışmalar bu kapsamda ele alınmaktadır.

Aşağıdaki uygulama alanları, bu proje kategorisi için örnek teşkil etmektedir:

- Kurumsal kapasite geliştirme, organizasyonel dönüşüm ve yönetim kalitesini artırmaya yönelik yenilikçi modeller
- Stratejik planlama, performans yönetimi, izleme-değerlendirme ve kurumsal öğrenme sistemleri
- Katılımcı yönetişim, ortak karar alma süreçleri ve hemşehri geri bildirim mekanizmaları
- Sade, anlaşılır ve erişilebilir kamu yönetimi yaklaşımları ile hizmet tasarımı uygulamaları
- Kurum içi koordinasyon, birimler arası iş birliği ve çok paydaşlı yönetişim modelleri
- Personel gelişimi, liderlik, eğitim programları ve kurumsal yetkinlik artırmaya yönelik çalışmalar
- Kurumsal inovasyon, metodoloji geliştirme ve yeni çalışma modellerinin uygulanması
- Şeffaflık, hesap verebilirlik ve etik yönetim ilkelerini güçlendiren uygulamalar
- Ulusal ve uluslararası iş birlikleri, ağlara katılım ve kurumsal kapasiteyi küresel ölçekte geliştiren programlar
- Dijital yönetişim, veri temelli karar alma ve kurum süreçlerinin modernizasyonuna yönelik çalışmalar



Kültür-Sanat

Kentlerin tarihsel birikimi, kültürel çeşitliliği ve sanatsal üretimi; toplumsal aidiyetin güçlenmesi, kentsel belleğin canlı tutulması ve kentlerin çekiciliğinin artırılması açısından önemli bir rol oynamaktadır. Kültür ve sanat yoluyla kurulan ortak deneyimler, bireylerin kentle kurduğu ilişkiyi derinleştirirken toplumsal etkileşimi, ifade biçimlerini ve birlikte yaşama kültürünü desteklemektedir. Bu yönüyle kültür-sanat alanındaki çalışmalar, kentsel yaşamın sosyal ve kültürel boyutlarını besleyen temel unsurlar arasında yer almaktadır.

Bu kategori kapsamında, kültürel ve sanatsal üretimi destekleyen, halkın katılımını ve erişimini artıran, amatör ve profesyonel sanatçıları teşvik eden; edebiyat, müzik, sahne sanatları, görsel sanatlar ve benzeri alanlar aracılığıyla kentsel belleği, kimlik ve aidiyet duygusunu güçlendirmeyi amaçlayan proje, uygulama ve çalışmalar değerlendirilecektir. Kültür-sanat faaliyetlerinin eğitim, paylaşım, üretim ve kamusal etkileşim boyutlarını birlikte ele alan; kültürel planlama ve politika geliştirme süreçlerine katkı sunan çalışmalar bu kapsamda yer almaktadır.

Aşağıdaki uygulama alanları, bu proje kategorisi için örnek teşkil etmektedir:

- Kültürel ve sanatsal üretimi kamusal alanda görünür kılan etkinlik ve programlar
- Sahne sanatları, müzik ve performans odaklı kültür-sanat uygulamaları
- Görsel sanatlar, sergileme ve küratoryal projeler
- Kültür-sanat alanında eğitim, atölye ve öğrenme programları
- Müzecilik, sergileme ve koleksiyon temelli çalışmalar
- Kütüphanecilik, okuma kültürü ve bilgiye erişimi destekleyen uygulamalar
- Kültür-sanat alanında yayıncılık ve içerik üretimi (basılı, görsel-işitsel ve dijital)
- Kültürel mirası ve kentsel belleği görünür kılan anlatı, rota ve rehberlik çalışmaları
- Kültür-sanat temalı yarışmalar, açık çağrılar ve destek programları
- Kültür politikaları, kültürel planlama ve strateji geliştirme çalışmaları



Sosyal Hizmetler

Kentsel yaşamın sürdürülebilirliği ve toplumsal refahın güçlendirilmesi, bireylerin temel ihtiyaçlara erişimi, sosyal hayata katılımı ve destek mekanizmalarına ulaşabilmesiyle doğrudan ilişkilidir. Kırılganlıkların yoğunlaştığı kent ortamlarında; farklı yaşam koşullarına, ihtiyaçlara ve risklere sahip birey ve grupların desteklenmesi, toplumsal eşitsizliklerin azaltılması ve birlikte yaşama kültürünün güçlendirilmesi açısından sosyal hizmetler temel bir rol üstlenmektedir. Bu yönüyle sosyal hizmetler, kent yaşamının kapsayıcılığını ve dayanışma kapasitesini artıran stratejik bir alanı ifade etmektedir.

Bu kategori kapsamında, kadınlar, çocuklar, gençler, yaşlılar, engelliler, göçmenler, afetzedeler ve sosyo-ekonomik açıdan dezavantajlı bireyler başta olmak üzere toplumun farklı kesimlerine yönelik geliştirilen, erişilebilir, kapsayıcı ve ihtiyaç temelli sosyal hizmet uygulamaları değerlendirilecektir. Temel ihtiyaçlara erişimi güçlendiren, fırsat eşitliğini destekleyen, sağlıklı ve güvenli bir yaşamı mümkün kılan; sosyal uyumu, birlikte yaşamı ve toplumsal farkındalığı artıran projeler ile veriye ve ihtiyaç analizlerine dayalı bütüncül sosyal hizmet modelleri bu kategorinin değerlendirme çerçevesini oluşturmaktadır.

Aşağıdaki uygulama alanları, bu proje kategorisi için örnek teşkil etmektedir:

- Temel ihtiyaçlara erişimi ve sosyal eşitsizliklerin azaltılmasını destekleyen sosyal hizmet ve destek programları
Çocuklar ve gençler için eğitime erişimi, sosyal hayata katılımı ve fırsat eşitliğini güçlendiren hizmetler
- Yaşlılar, engelliler ve bakım ihtiyacı olan bireylere yönelik bakım, destek ve rehabilitasyon hizmetleri
İnsanların günlük yaşamlarını sürdürebilmeleri için gerekli olan fiziksel, duygusal ve sosyal iyilik hâlini
- güvence altına alan tüm faaliyetleri kapsayan bakım konusunu ve bakım verenlerin desteklenmesini merkeze alan çalışmalar
Psiko-sosyal destek, danışmanlık ve rehberlik hizmetleri
- Şiddetin önlenmesine, korunma mekanizmalarına erişime ve güvenli yaşamın desteklenmesine yönelik sosyal hizmet uygulamaları
Konut hakkını ve güvenli barınmaya erişimi destekleyen sosyal hizmet ve sosyal politika uygulamaları
- İstihdama erişimi, işgücüne katılımı ve ekonomik güçlenmeyi destekleyen sosyal hizmet ve sosyal politika uygulamaları
Göçmenler ve farklı toplumsal gruplar arasında sosyal uyumu, birlikte yaşamı ve toplumsal katılımı güçlendiren programlar
- Toplumsal farkındalık, ayrımcılıkla mücadele ve hak temelli bilinçlendirme çalışmaları
- İhtiyaç analizlerine dayalı, veri temelli, kapsayıcı ve katılımcı sosyal hizmet modellerinin geliştirilmesine yönelik uygulamalar



Şehir Planlama ve Altyapı

Şehirlerin gelişim yönünü, mekânsal bütünlüğünü ve uzun vadeli yaşam kalitesini belirleyen planlama ve altyapı kararları; güvenli, erişilebilir ve sürdürülebilir kentsel çevrelerin oluşturulmasında temel bir rol oynamaktadır. Arazi kullanımından ulaşım ağlarına, teknik altyapı sistemlerinden kamusal donatılara kadar uzanan bu kararlar; kentsel yaşamın sürekliliğini, afetlere karşı dayanıklılığı ve kentlerin geleceğe uyum kapasitesini doğrudan etkilemektedir. Bu yönüyle şehir planlama ve altyapı çalışmaları, kentsel gelişimi yönlendiren stratejik bir çerçeve sunmaktadır.

Bu kategori kapsamında, çağdaş planlama ve şehircilik ilkeleri doğrultusunda, kamu yararını esas alan; doğal ve kültürel miras alanlarının korunmasını gözeterek; kentsel dönüşüm, yenileme ve sağlıklaştırma süreçlerini bütüncül bir yaklaşımla ele alan proje, uygulama ve planlama çalışmaları değerlendirilecektir. Arazi ve yer seçiminden yoğunluk kararlarına, altyapı sistemlerinin planlanması ve entegrasyonundan konut, ticaret, donatı alanları ve çalışma alanları arasındaki mekânsal ilişkilere kadar uzanan; yaşanabilirlik, erişilebilirlik, afetlere dayanıklılık ve standartların sağlanmasını hedefleyen yenilikçi planlama ve altyapı yaklaşımları bu kategorinin değerlendirme çerçevesini oluşturmaktadır.

Aşağıdaki uygulama alanları, bu proje kategorisi için örnek teşkil etmektedir:

- Arazi kullanımı, yoğunluk, işlev dağılımı ve mekânsal gelişim kararlarını içeren planlama çalışmaları
- Kentsel dönüşüm, yenileme ve sağlıklaştırma süreçlerine yönelik bütüncül uygulamalar
- Doğal, tarihî ve kültürel alanlarda koruma odaklı planlama ve yeniden kullanım projeleri
- Afet risklerini gözeterek mekânsal analizler, risk haritaları ve dayanıklılık odaklı planlama çalışmaları
- Afetlere hazırlık, risk azaltımı, müdahale ve iyileştirme süreçlerini destekleyen planlama ve altyapı yaklaşımları
- Ulaşım ve erişilebilirlik odaklı altyapı projeleri (yol, yaya, bisiklet ve bağlantı sistemleri vb.)
- Su, atıksu ve yağmur suyu yönetimine yönelik altyapı ve entegrasyon projeleri
- Enerji, iletişim ve diğer teknik altyapı sistemlerinin planlanması ve entegrasyonuna yönelik çalışmalar
- Coğrafi bilgi sistemleri (CBS), uzaktan algılama ve benzeri araçlarla yürütülen mekânsal analiz ve izleme çalışmaları



Ulaşım ve Hareketlilik

Ulaşım ve hareketlilik, kentte gündelik yaşama erişimi belirleyen; kamusal alanların kullanımını, sosyal katılımı ve yaşam kalitesini doğrudan etkileyen temel bir alandır. İnsanların kentsel mekânlara, hizmetlere ve fırsatlara nasıl ve ne ölçüde ulaşabildiği; kentlerin kapsayıcılığı, güvenliği ve yaşanabilirliği açısından belirleyici bir rol oynamaktadır. Bu yönüyle ulaşım ve hareketlilik, yalnızca bir teknik altyapı konusu değil, kentsel yaşamın bütününe etkileyen stratejik bir kamusal hizmet alanı olarak öne çıkmaktadır.

Bu kategori kapsamında; sürdürülebilir, erişilebilir, güvenli ve entegre ulaşım ve hareketlilik sistemlerinin geliştirilmesine yönelik proje, uygulama ve yaklaşımlar değerlendirilecektir. Çocuklar, yaşlılar, engelliler ve hareket kısıtlılığı bulunan bireyler dâhil olmak üzere herkesin kentsel mekânlara ve hizmetlere eşit erişimini gözeten; yürüme, bisiklet ve mikro hareketlilik gibi aktif ulaşım türleri ile toplu taşıma sistemlerini bütüncül biçimde ele alan çalışmalar bu kapsamdadır. Yapısal yatırımların yanı sıra, veriye dayalı, dijital ve katılımcı yöntemlerle geliştirilen yenilikçi uygulamalar da değerlendirme çerçevesine dâhildir.

Aşağıdaki uygulama alanları, bu proje kategorisi için örnek teşkil etmektedir:

- Sürdürülebilir ulaşım ve hareketlilik vizyonunu ortaya koyan politika, strateji ve planlama çalışmaları
- Otomobil odaklı ulaşım alışkanlıklarını azaltmayı amaçlayan talep yönetimi ve davranış değişikliği stratejileri
- Yürüme, bisiklet ve mikro hareketlilik odaklı aktif ulaşım projeleri
- Toplu taşıma, raylı sistemler ve deniz ulaşımının erişilebilirliğini ve hizmet kalitesini artırmaya yönelik uygulamalar
- Farklı ulaşım türleri arasında entegrasyonu ve kesintisiz yolculuğu destekleyen sistemler
- Evrensel tasarım ilkeleri doğrultusunda, herkes için erişilebilir sokak ve kamusal alan düzenlemeleri
- Trafik güvenliğini artırmaya ve hız, gürültü ve sıkışıklığı azaltmaya yönelik uygulamalar
- Veriye dayalı, dijital ve akıllı ulaşım yönetimi çözümleri
- Yerel ve bölgesel ölçekte insan, mal ve hizmet hareketliliğini verimli ve düşük karbonlu biçimde destekleyen projeler



Yapay Zekâ ve Dijitalleşme

Nüfus yoğunluğunun artışı, kentsel sistemlerin karmaşıklığının yükselmesi ve kamu kaynaklarının etkin kullanımına duyulan ihtiyaç; yerel yönetimlerde dijital dönüşümü stratejik bir gereklilik hâline getirmektedir. Veri odaklı yaklaşımlar, yapay zekâ destekli analizler ve dijital teknolojiler; planlama, uygulama ve izleme süreçlerini güçlendirerek hizmet kalitesini artırmakta, operasyonel verimliliği desteklemekte ve karar alma süreçlerinin daha şeffaf ve izlenebilir olmasına katkı sunmaktadır. Bu dönüşüm yalnızca teknolojik araçların kullanımını değil; aynı zamanda insan odaklı, erişilebilir ve sürdürülebilir bir kent yönetimi anlayışının gelişimini ifade etmektedir.

Bu kategori kapsamında; yerel yönetimlerin dijitalleşme ve yapay zekâ kullanım kapasitesini artıran, kentsel hizmetlerin sürekliliğini ve etkinliğini güçlendiren, veri temelli planlama ve yönetim modellerini destekleyen proje, uygulama ve yöntemler değerlendirilecektir. Yapay zekâ destekli analiz, tahminleme, optimizasyon ve otomasyon çözümlerinin kurum süreçlerine entegre edilmesi; dijital hizmetlerin kapsayıcı ve erişilebilir biçimde tasarlanması; teknolojinin kent yaşamını kolaylaştıran ve kamu hizmetlerini geliştiren ve yaşam kalitesini artıran bir araç olarak kullanılması bu kapsamda önceliklidir.

Aşağıdaki uygulama alanları, bu proje kategorisi için örnek teşkil etmektedir:

- Coğrafi Bilgi Sistemleri (CBS) tabanlı veri üretimi, analiz, planlama ve karar destek uygulamaları
- Yapay zekâ destekli analiz, tahminleme, optimizasyon ve otomasyon çözümleri
- Nesnelerin İnterneti (IoT), sensör ağları ve akıllı altyapı yönetimi uygulamaları
- Ulaşım, enerji, su, atık yönetimi ve tesisler gibi kentsel varlıkların dijital izlenmesi ve entegre yönetim sistemleri
- Açık veri, veri yönetimi, veri güvenliği ve etik yapay zekâ uygulamaları
- Kurum içi dijital dönüşüm, süreç otomasyonu ve hizmetlerin dijitalleştirilmesine yönelik çalışmalar
- Yurttaş hizmetlerine erişimi kolaylaştıran dijital platformlar, mobil uygulamalar ve çevrim içi hizmet modelleri
- Veri temelli politika geliştirme, performans izleme ve karar destek panelleri
- Dijital kapsayıcılığı ve erişilebilirliği artıran uygulamalar
- Afet, risk ve kriz yönetiminde dijital teknolojilerin ve veri altyapısının kullanımı
- Akıllı kent yaklaşımını destekleyen disiplinler arası dijital çözümler





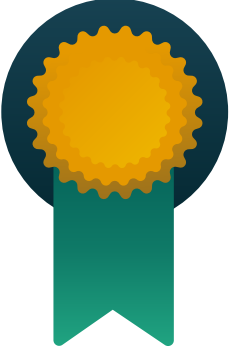
Yerel Kalkınma

Yerel kalkınma; bir kentin veya bölgenin ekonomik, sosyal, kültürel ve çevresel potansiyelini harekete geçirerek yaşam kalitesini artırmayı amaçlayan bütüncül bir yaklaşımdır. Yerel kaynakların, bilgi ve becerilerin, üretim kapasitesinin ve toplulukların ihtiyaçlarının birlikte ele alınması; istihdam olanaklarının geliştirilmesi, ekonomik çeşitliliğin artırılması ve yerel dayanıklılığın güçlendirilmesi açısından önem taşımaktadır.

Bu kategori kapsamında; yerel kaynaklara dayanan, yerel toplulukların yetkinliklerini geliştirmeyi hedefleyen; girişimciliği, istihdamı ve sürdürülebilir üretimi destekleyen proje, uygulama ve stratejiler değerlendirilecektir. Kır-kent ilişkilerini gözeten, yerel, bölgesel ve daha geniş kalkınma yaklaşımlarıyla uyumlu; kapsayıcı ve sürdürülebilir yerel kalkınma modelleri bu kapsamda ele alınmaktadır.

Aşağıdaki uygulama alanları, bu proje kategorisi için örnek teşkil etmektedir:

- Yerel kalkınma vizyonu, stratejileri ve eylem planlarının hazırlanması ve uygulanması
- Kır-kent ilişkilerini gözeten ve yerel-bölgesel bütünlüğü güçlendiren kalkınma yaklaşımları
- Yerel girişimcilik, kooperatifçilik ve küçük ölçekli üretimin desteklenmesine yönelik uygulamalar
- Yerel toplulukların bilgi, beceri ve mesleki yetkinliklerini artırmaya yönelik kapasite geliştirme çalışmaları
- İstihdama erişimi, genç ve kadın istihdamını ve ekonomik güçlenmeyi destekleyen programlar
- Yerel üretim, tedarik, pazarlama ve değer zincirlerinin geliştirilmesine yönelik projeler
- Tarım, sanayi, turizm ve hizmetler gibi yerel sektörlerin sürdürülebilir biçimde güçlendirilmesine yönelik projeler
- Yerel ve doğal kaynakların etkin ve sürdürülebilir kullanımını destekleyen uygulamalar
- Gıda güvenliği ve gıdaya erişimi güçlendiren yerel üretim ve dağıtım modelleri
- Kent kimliği, yerel değerler ve kültürel-endüstriyel mirasa dayalı tanıtım, coğrafi işaret, tescil ve rota çalışmaları
- Yerel ürün ve hizmetlerin, ulusal ve uluslararası pazarlara açılmasına yönelik uygulamalar



Özel Ödül

Altın Karınca Ödülleri kapsamında proje kategorilerinden bağımsız olarak tematik özel ödüller verilebilir.

Özel ödüller için ayrıca bir başvuru alınmaz ve başvuru yapan projeler ile sınırlandırılmaz.

Değerlendirme

Başvurular, MBB'nin belirlediği bir jüri tarafından değerlendirilecektir. Jüri üyeleri belediyeçilik ve şehircilik alanlarında teorik ve pratik uzmanlığı bulunan akademisyenler, bürokratlar ve uygulamacılardan oluşur.

Başvurular, jüri tarafından aşağıdaki kriterlere göre değerlendirilecektir:

- Projenin Kentsel ve Kurumsal Katkısı
- Projenin Özgünlüğü ve Yenilikçiliği
- Projenin Mâli Yapısı ve Kaynak Kullanımı
- Projenin Katılımcılık ve İşbirliği Düzeyi
- Projenin Kapsayıcılığı ve Erişilebilirliği
- Projenin Sürdürülebilirlik Düzeyi
- Projenin İletişim ve Görünürlük Düzeyi

Sonuçların Duyurulması ve Ödül Töreni

Sonuçlar, 2026 yılının son çeyreğinde gerçekleştirilecek ödül töreniyle kamuoyuna ilan edilecektir.

Ödül törenine ilişkin tarih ve detaylar www.altinkarinca.com.tr internet sitesi üzerinden duyurulacaktır.

Marmara Belediyeler Birlięi, ödüllendirme sürecine ilişkin usul ve takvimde deęişiklik yapma hakkını saklı tutar.

Başvuru Şartları

- Altın Karınca Ödülleri'ne, Marmara Bölgesi'nde yer alan tüm belediyeler başvuruda bulunabilir.
- Başvuruya konu olan projelerin **1 Ocak 2024** tarihinde veya sonrasında tamamlanmış olması gerekmektedir. Bu tarihten önce tamamlanmış projeler yarışmaya kabul edilmez ve değerlendirme dışı bırakılır.
- Başvurusu yapılacak projelerin en az bir etabının tamamlanmış olması zorunludur. Tüm etapları tamamlanmış projeler, değerlendirme sürecinde daha avantajlı bir konumda değerlendirilebilir.
- Daha önceki yıllarda Altın Karınca Ödülü almış projeler, Altın Karınca Ödülleri 2026'ya tekrar başvuramaz.
- Daha önceki yıllarda Altın Karınca Ödülleri'ne başvurmuş ancak ödül almamış projeler, diğer başvuru şartlarını sağlamaları hâlinde Altın Karınca Ödülleri 2026'ya yeniden başvurabilir.

Nasıl Başvuru Yapılır?

- Altın Karınca Ödülleri'ne yapılacak tüm başvurular, www.altinkarinca.com.tr internet sitesi üzerinden **çevrim içi (online)** olarak alınır.
- Belediyeler adına proje yükleme işlemlerini gerçekleştirecek kişiler, başvuru sürecinde **"Yükleyen Kişi"** olarak yetkilendirilir. İnternet sitesinde yer alan **"Yükleyen Kişi Başvurusu Yap"** butonu aracılığıyla sisteme giriş yapılarak başvuru süreci başlatılır. Sistem, başvuru adımlarında kullanıcıları yönlendirmektedir.
- Yarışmaya katılacak her belediye, en az **1, en fazla 10 Yükleyen Kişi** tanımlayabilir.
- **A, B, C ve D idari kategorilerinde** yer alan belediyeler; her proje kategorisinde **en fazla 2 proje** olmak üzere, toplamda **en fazla 20 proje** ile başvuru yapabilir. **E idari kategorisinde** yer alan büyükşehir belediyeleri ise; her proje kategorisinde **en fazla 3 proje** olmak üzere, toplamda **en fazla 30 proje** ile başvuruda bulunabilir.
- Her proje kategorisine yapılabilecek başvuru sayısı sınırlı olduğundan, belediyelerin başvurulacak projeler konusunda **kendi içlerinde koordinasyon sağlamaları** önerilmektedir.
- Belediyelere bağlı kuruluşlar ve iştirakler, **yalnızca bağlı buldukları belediye bünyesinde** başvuru yapabilir; bu başvurular ilgili belediyenin **başvuru kontenjanı** kapsamında değerlendirilir.

Başvuru Takvimi ve İletişim

- Proje başvurularının son teslim tarihi **17 Temmuz 2026 Cuma günü saat 23:59**'dur.
- Başvuru Rehberi'nin dijital (**.pdf**) formatına www.altinkarinca.com.tr adresinden erişilebilir.
- Başvuru süreciyle ilgili tüm sorular, **Başvuru Rehberi'nde belirtilen Altın Karınca Ödülleri iletişim ekibine** iletilmelidir.

Yükleyen Kişi Atanması

Altın Karınca 2026 başvuruları kapsamında başvuru sistemini kullanacak kişilerin belirlenmesi amacıyla **paylaşılan üst yazı taslağı kullanılarak** Marmara Belediyeler Birliğine **resmî yazı** ile bildirim yapılması gerekmektedir. Bu yazı ile **“Altın Karınca 2026 için Yükleyen Kişi” yetkilendirmesi** gerçekleştirilir.

Yarışmaya katılacak her belediye, başvuru sürecinde görev almak üzere en fazla 10 Yükleyen Kişi tanımlayabilir.

Örnek Üst Yazı

.../.../2026

Sayı :

Konu : Altın Karınca 2026 İçin Yükleyen Kişi Atanması

MARMARA BELEDİYELER BİRLİĞİ BAŞKANLIĞINA

İlgi : .../.../2026 tarih ve sayılı yazınız.

Marmara Belediyeler Birliği tarafından düzenlenen Altın Karınca 2026 için, belediyemiz tarafından belirlenen ve aşağıda adı, soyadı, GSM numarası ve TC kimlik numarası belirtilen kişi/kişiler, www.altinkarinca.com.tr internet sitesi üzerinden, proje ekleyemeye, ekledikleri projeleri düzenlemeye veya silmeye, "Yükleyen Kişi" adıyla yetkilidirler.

.....
..... Belediye Başkanı

ALTIN KARINCA 2026 / YÜKLEYEN KİŞİ BİLGİLERİ

	Adı	Soyadı	GSM	TCKN
Yükleyen Kişi 1				
Yükleyen Kişi 2				
Yükleyen Kişi 3				
Yükleyen Kişi 4				
Yükleyen Kişi 5				
Yükleyen Kişi 6				
Yükleyen Kişi 7				
Yükleyen Kişi 8				
Yükleyen Kişi 9				
Yükleyen Kişi 10				

Başvuru Taslağı

Projeye Dair Genel Bilgiler

- **Proje Kategorisi**
- **Proje Başlığı**
- **Projenin Başlangıç Tarihi**
- **Projenin Bitiş Tarihi**
- **Projenin Tamamlanma Oranı (%)**
- **Projenin Yürütüldüğü Birim**
- **Projenin Partnerleri**

Proje Koordinatörü

- **Adı Soyadı**
- **Unvanı**
- **İş ve Cep Telefonu**
- **E-posta**

Proje Bütçesi

- **Toplam Bütçe (₺)**
- **Proje Bütçe Dağılımı**
- **Belediyenin Kendi Bütçesinden (%)**
- **Kredi veya Fon Temini Olarak (%)**
- **Sponsorluk, Hibe, Bağış (%)**
- **İlgili Büyükşehir Belediyesi Bütçesinden (%)**
- **Diğer Kamu Kurumlarının Bütçesinden (%)**



Proje Açıklayıcı Materyaller

• Tanıtım videosu

Projeyi tanıtan, uzunluğu en fazla 90 sn. video gönderimi zorunludur.

• Fotoğraf

En az 7 ve en fazla 20 fotoğraf yüklenebilir.

EK: : Ek video ve dosya gönderilebilir ancak zorunlu değildir.

Proje açıklayıcı materyallere ilişkin teknik detaylar, "Başvuru Görsel Materyalleri" bölümünde yer almaktadır (sf. xx).

Proje Açıklamaları

1. Projenin Kentsel ve Kurumsal Katkısını Değerlendiriniz.

Aşağıdaki başlıkları dikkate alınız (Her madde en fazla 100 kelime)

- Kentsel yaşama katkısı
- Belediyenin kurumsal gelişimine ve kapasitesine katkısı
- Belediyenin hizmet kalitesine katkısı

2. Projenin Özgünlüğünü ve Yenilikçiliğini Değerlendiriniz.

Aşağıdaki başlıkları dikkate alınız (Her madde en fazla 100 kelime)

- Özgün nitelikler taşıması
- Yerel bağlama uyarlanmış yenilikçi çözümler sunması

3. Projenin Mâli Yapısını ve Kaynak Kullanımını Değerlendiriniz.

Aşağıdaki başlıkları dikkate alınız (Her madde en fazla 100 kelime)

- Bütçenin verimli kullanımı
- Fon, hibe veya dış kaynaklardan yararlanma

4. Projenin Katılımcılık ve İşbirliği Düzeyini Değerlendiriniz.

Aşağıdaki başlıkları dikkate alınız (Her madde en fazla 100 kelime)

- Hazırlık ve uygulama sürecinde ilgili yurttaş, kurum ve diğer aktörlerin iş birliği
- Katılımın "bilgilendirme, danışma, dahil etme, iş birliği, yetkilendirme" basamaklarının uygulaması

5. Projenin Kapsayıcılığını ve Erişilebilirliğini Değerlendiriniz.

Aşağıdaki başlıkları dikkate alınız (Her madde en fazla 100 kelime)

- Sosyal grupları / kırılgan grupları / canlı çeşitliliğini gözetmesi
- Fiziksel, dijital ve sosyo-mekansal erişilebilirliği gözetmesi

6. Projenin Sürdürülebilirlik Düzeyini Değerlendiriniz.

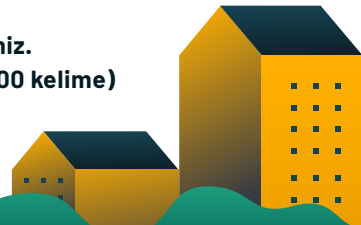
Aşağıdaki başlıkları dikkate alınız (Her madde en fazla 100 kelime)

- Çevresel sürdürülebilirlik düzeyi
- Mali sürdürülebilirlik düzeyi
- Sosyal ve kültürel sürdürülebilirlik düzeyi
- Sürdürülebilir Kalkınma Amaçları ile ilişkisi

7. Projenin İletişim ve Görünürlük Düzeyini Değerlendiriniz.

Aşağıdaki başlıkları dikkate alınız (Her madde en fazla 100 kelime)

- İletişim çalışmalarının etkinliği
- Ulusal veya uluslararası görünürlük çalışmalarının etkinliği



Başvuru Görsel Materyalleri

Gönderilecek video, fotoğraf ve ek dosyaların proje tanıtımına uygun olması gerekmektedir.

Tanıtım Videosu

- Başvuru kapsamında, projeyi anlatan **sesli bir tanıtım videosunun hazırlanması ve sisteme yüklenmesi zorunludur.**

- Tanıtım videosu, değerlendirme sürecinde **en önemli başvuru materyallerinden biri** olarak kabul edilmektedir.

Video süresi **en fazla 90 saniye** olmalıdır. Daha uzun videolar revize edilmek zorundadır.

- Tanıtım videosunda; belediyenin adı, projenin adı, projenin başlama tarihi ile bitiş tarihi veya planlanan bitiş tarihi açıkça belirtilmeli; devamında projenin bütçesi ve bütçe kaynakları, amacı ve önemi, bölgeye, kente ve belediyecilik uygulamalarına sağladığı katkılar, başka yerlerde uygulanabilirliği, sürdürülebilirliği, özgün yönleri ve neden ödüllendirilmesi gerektiği özet ve anlaşılır biçimde aktarılmalıdır. Bu zorunlu bilgilerin yanı sıra, tanıtım videosunda uygun görülen diğer hususlara da yer verilebilir.

Tanıtım videosu, profesyonel olarak hazırlanmış bir çalışma olabileceği gibi kamera karşısında çekilen **amatör bir kayıt** da olabilir. Videonun amatör ya da profesyonel olması, değerlendirme

- sürecinde olumlu veya olumsuz bir etki yaratmaz. Önemli olan, projenin açık, anlaşılır ve akıcı bir şekilde aktarılmasıdır.

Tanıtım Videosunun Teknik Özellikleri

- Video formatı: **mov veya mp4**
- Sıkıştırma kullanılması hâlinde, güncel video formatları tercih edilmelidir.
- Ses formatı: **mp3 veya aac**
- Görüntü çözünürlüğü: **en az 1280 x 720 px**
- Kare hızı: **25 fps**
- Video bit hızı (bitrate): **en az 2000 kbps**
- Ses özellikleri: **en az 128 kbps, 44.100 kHz, 2 kanal (stereo)**

Görsel ve Diğer Dijital Materyaller

- Başvurusu yapılan projeye ilişkin en az 7, en fazla 20 adet yüksek çözünürlüklü fotoğraf sisteme yüklenmelidir. Yüklenecek fotoğraflar en az 1000 piksel ölçüsünde, jpg veya png formatlarında olmalıdır.
- Belediye, gerekli görmesi hâlinde ek dijital materyalleri başvuru dosyasına ekleyebilir.
- Dijital olmayan veya sisteme yüklenemeyen materyaller başvuru aşamasında kabul edilmez.
- Tüm dosyaların, farklı bilgisayarlarda sorunsuz açılacak standart formatlarda olması gerekmektedir.

İletişim



Detaylı bilgi ve sorularınız için: Büşra Yılmaz

Tel: 0212 402 19 28

busra.yilmaz@mbb.gov.tr

altinkarinca@mbb.gov.tr



Tel: 0212 402 19 00

Fax: 0212 402 19 55

altinkarinca@mbb.gov.tr

www.marmara.gov.tr

Adres: Sarıdemir Mah. Ragıp

Gümüşpala Cad. No: 10


Eminönü 34134


Fatih-İstanbul/TÜRKİYE




ALTIN KARINCA

ÖDÜLLERİ

 marmarabb

 marmarabb

 Marmara Belediyeler Birliđi

 Marmara Belediyeler Birliđi

 marmarabelbir

www.altinkarinca.com.tr